

INSTITUTO FEDERAL DE EDUCAÇÃO, CIÊNCIA E TECNOLOGIA FARROUPILHA  
CAMPUS AVANÇADO URUGUAIANA  
CURSO TÉCNICO EM INFORMÁTICA INTEGRADO



EDUARDO FERREIRA COSCIA

**EasyFP-Um sistema para Folha de Pagamento**

Uruguaiana/RS

2021



EDUARDO FERREIRA COSCIA

**EasyFP-Um sistema para Folha de Pagamento**

Relatório referente ao Trabalho de Conclusão de Curso, apresentado como requisito para obtenção do título de Técnico em Informática, do Instituto Federal de Educação, Ciência e Tecnologia Farroupilha Campus Avançado Uruguaiana.

Orientador(a): ELIJEANE DOS SANTOS SALES

Uruguaiana/RS

2021

**EDUARDO FERREIRA COSCIA**

**EasyFP-Um sistema para Folha de Pagamento**

Relatório referente ao Trabalho de Conclusão de Curso, apresentado como requisito para obtenção do título de Técnico em Informática, do Instituto Federal de Educação, Ciência e Tecnologia Farroupilha Campus Avançado Uruguaiana.

Aprovado em 08 de 12 de 2021.

**BANCA EXAMINADORA**

---

Me.Eljeane dos Santos Sales

---

Me.Thiago Cassio Krug

---

Me.Úrsula Adriane Lisbôa Fernandes Ribeiro

## **DEDICATÓRIA**

Dedico este trabalho a minha família e amigos. Por incentivarem o trabalho desde seu início.

## **AGRADECIMENTOS**

Primeiramente quero agradecer a minha família por ter me dado total apoio no decorrer do trabalho, sempre me incentivando a continuar e mostrar meu potencial. Agradeço também à minha orientadora Elijeane dos Santos Sales, por ter aceitado o projeto, sempre apoiando e tirando dúvidas. Sou grato a todos os professores do curso, por me ajudarem ao longo da minha trajetória acadêmica .

## LISTA DE ILUSTRAÇÕES

Figura 1:Diagrama de Casos de uso do sistema.....	17
Figura 2:Modelo lógico da base de dados.....	22
Figura 3:Imagem da página inicial do usuário.....	23
Figura 4:Imagem do do sistema de login.....	23
Figura 5:Imagem da página da empresa.....	24
Figura 6:Imagem da página de funcionários.....	25
Figura 7:Imagem da página de folhas de pagamento.....	25
Figura 8: Imagem da Folha de Pagamento.....	26

**LISTA DE TABELAS**

Tabela 1: Metodologia.....	13
Tabela 2: Especificação do casos de uso 01 .....	18
Tabela 3: Especificação do casos de uso 02 .....	19
Tabela 4: Especificação do caso de uso 03 .....	19
Tabela 5: Especificação do caso de uso 04 .....	20
Tabela 6: Especificação do caso de uso 05 .....	21

## SUMÁRIO

<b>1 INTRODUÇÃO</b>	<b>9</b>
1.1 JUSTIFICATIVA	9
<b>2 OBJETIVOS</b>	<b>10</b>
2.1 OBJETIVO GERAL	10
2.2 OBJETIVOS ESPECÍFICOS	10
<b>3 REVISÃO BIBLIOGRÁFICA</b>	<b>11</b>
3.1 FOLHA DE PAGAMENTO	11
3.2 SISTEMAS SIMILARES	<b>11</b>
<b>4 METODOLOGIA</b>	<b>13</b>
<b>5 DESENVOLVIMENTO DO SISTEMA</b>	<b>14</b>
5.1 DOCUMENTOS DE REQUISITOS	14
5.1.1. CONVENÇÕES, TERMOS E ABREVIACÕES	14
5.1.2 PRIORIDADE DOS REQUISITOS	14
5.1.3 ATORES	15
5.1.4 REQUISITOS FUNCIONAIS	15
5.1.5. REQUISITOS NÃO FUNCIONAIS	17
5.2. CASOS DE USO	17
5.2.1. DOCUMENTAÇÃO DO CASOS DE USO	18
5.3. BASE DE DADOS	22
5.4. INTERFACES	<b>23</b>
<b>6. CONSIDERAÇÕES FINAIS</b>	<b>27</b>
<b>7 REFERÊNCIAS</b>	<b>28</b>



## 1 INTRODUÇÃO

O mundo atual está sofrendo uma enorme revolução, a da tecnologia, então processos que antes eram feitos a mão estão sendo aprimorados com a criação de sistemas que facilitam a vida do usuário, por isso, a criação de *sistemas* ajudam nessas tarefas. Hoje existem diversos sistemas que facilitam no cotidiano como sistemas para cadastros, agendamentos ou mesmo oferecer um serviço.

Dentre as áreas que têm utilizado sistemas destaca-se a contabilidade, em especial a folha de pagamento que consiste no conjunto de processos trabalhistas de uma empresa, que visa efetuar a remuneração do seu empregado. Fornece informações gerais sobre as atividades da empresa, dos empregados, pagamentos efetuados e descontos e para o empregado, informa o quanto ele recebeu, de maneira detalhada.

Por se tratar de uma atividade importante para as empresas, a criação de um sistema fácil, prático e seguro ajuda o usuário na execução da tarefa e conseqüentemente na efetividade das operações.

Deste modo, este trabalho busca automatizar os processos de criação da folha de pagamento antes feita manualmente, a fim de fornecer ao usuário uma facilidade em gerar esses relatórios para seus funcionários.

### 1.1 JUSTIFICATIVA

No meio contábil, por ser um estudo complexo e bastante amplo, é de suma importância existir meios que colaborem da melhor forma possível a execução da tarefa, com tudo isso, a melhor maneira de concluir as tarefas, é através de sistemas de informação .

Tendo em vista que a folha de pagamento é algo de extrema importância para a empresa, pois controla os pagamentos dos funcionários e por apresentar certa complexidade em sua estrutura, além de demandar tempo na hora de executar seu fechamento, faz-se necessário criar meios que facilitem o processo de modo a trazer mais eficiência e organização.

Sendo assim, este trabalho propõe a elaboração de um sistema que automatize a folha de pagamento de modo a ajudar ao usuário na execução desta tarefa em relação a velocidade, praticidade e economia de tempo.

## **2 OBJETIVOS**

### **2.1 OBJETIVO GERAL**

Desenvolver um sistema que gere folhas de pagamento para as empresas e seus funcionários, fornecendo praticidade, usabilidade, agilidade e segurança para os usuários .

### **2.2 OBJETIVOS ESPECÍFICOS**

1. Aprofundar no tema proposto, estudar os conceitos do trabalho
2. Levantar requisitos necessários para desenvolver o sistema
3. Criar os diagramas, para ajudar na criação do sistema
4. Elaborar banco de dados a partir dos requisitos
5. Começar a criação do algoritmo a partir dos requisitos levantados.
6. Gerar a folha de pagamento
7. Testar se o sistema está funcionando adequadamente

### 3 REVISÃO BIBLIOGRÁFICA

Esta seção do trabalho apresenta um estudo a respeito do que se trata um sistema e a folha de pagamento. Baseia-se nas anotações realizadas a partir do levantamento bibliográfico, pesquisas na web, artigos e sistemas similares.

#### 3.1 FOLHA DE PAGAMENTO

A folha de pagamento basicamente é um conjunto de processos trabalhistas de uma empresa que visa efetuar a remuneração do seu empregado, pelos seus serviços prestados à empresa. Trata-se de uma atividade de extrema importância, pois envolve uma série de processos.

Folha de pagamento é o nome dado a uma lista das remunerações pagas aos colaboradores de uma empresa. Também conhecido como holerite, o documento consiste na transformação das informações trabalhistas de cada funcionário em dados contábeis, para calcular o pagamento líquido e o pagamento bruto (SARDAGNA,2019)

Além disso, implica em diversas obrigações conforme explicita OLIVEIRA (2017, p.7):

O uso da folha de pagamento é obrigatório para o empregador, conforme preceitua a Lei nº 8.212/91, art. 32, inciso I, da Consolidação da Legislação Previdenciária-CLP. Ela pode ser feita a mão (manuscrita), ou por meio de processos mecânicos ou eletrônicos. Nela são registrados mensalmente todos os proventos e descontos dos empregados. Deve ficar à disposição de fiscalização, da auditoria interna e externa e estar sempre pronta para oferecer informações necessárias à continuidade da empresa.

Outro entendimento que se deve ter da folha de pagamento é sobre sua composição que pode ser dividida em proventos e descontos (OLIVEIRA, 2017b).

#### 3.2 SISTEMAS SIMILARES

Devido a folha de pagamento se tratar de uma atividade importante para as empresas, já existem no mercado sistemas que executam essa tarefa, no quadro abaixo apresenta-se alguns dos sistemas existentes.

**Quadro 1: Sistemas similares**

Sistema	Descrição
<i>Domínio Sistemas</i>	Sistema de gestão de escritórios. Fornece a folha de pagamento, lançamento de notas, além de ter atendimento 24 horas para o consumidor.
<i>Nasajon Sistemas</i>	Fornece tudo que um escritório precisa, possui bastante segurança na folha de pagamento, escritura fiscal e contabilidade. Possui um sistema de nuvem para o compartilhamento de arquivos.
<i>Mastermaq Software</i>	Ajuda em atividades como folha de pagamento, gestão tributária e fiscal, controle de patrimônio. Além disso, o sistema consegue gerenciar os contratos com seus clientes.

Fonte: <https://blog.eficienciafiscal.com.br/software-para-a-gestao-de-escritorios-de-contabilidade/>

#### 4 METODOLOGIA

A tabela a seguir (Tabela 1) apresenta os procedimentos metodológicos deste trabalho de conclusão de curso.

**Tabela 1: Metodologia**

<b>Objetivo Específico</b>	<b>Ação</b>
1. Identificar requisitos	Nesta parte, foi feita a coleta de requisitos, ou seja, os componentes que vão ajudar na criação do sistema, esse tipo de coleta se baseia na necessidade do que o sistema precisa e do que o usuário necessita.
2. Elaboração de diagramas	Nesta etapa, foi feito a modelagem do sistema, através de diagramas, eles ajudam a ter uma melhor visualização do sistema
3. Criação do banco de dados	Com a ajuda dos diagramas, cria-se o banco de dados, com a ajuda de um servidor local, o Xampp.
4. Criação do Código	Agora inicia-se a criação do código, usando a plataforma Sublime Text 3, nela que será desenvolvido o código, a linguagem de programação utilizada será o PHP em conjunto com HTML. Em algumas partes será necessário a utilização de JavaScript. Nesta parte ocorrerá a ligação com o banco de dados e o servidor local.
5. Correção de possíveis erros	Parte onde ocorrerá a reparação de erros no código, e evitar possíveis transtornos ao usuário
6- Gerar a folha de pagamento	O sistema fornecerá a folha de pagamento para o usuário

## 5 DESENVOLVIMENTO DO SISTEMA

Esta seção do trabalho será dedicada especialmente para a apresentação passo a passo do processo de desenvolvimento do sistema Easy-FP. Será dividida em quatro partes: documentação de requisitos do sistema, casos de uso, base de dados e interfaces do sistema.

### 5.1 DOCUMENTOS DE REQUISITOS

Esta seção especifica os requisitos do sistema Easy-FP, fornecendo as informações necessárias para a implementação, assim como para a realização dos testes do sistema.

#### 5.1.1. Convções, Termos e Abreviações

Por convenção, a referência a requisitos é feita através do nome da subseção onde eles estão descritos, seguidos do identificador do requisito, de acordo com a especificação a seguir:

[identificador do requisito – nome do requisito]

Por exemplo, o requisito funcional RF016 - Recuperação de dados. Já o requisito não-funcional NF008 - Confiabilidade. Os requisitos devem ser identificados com um identificador único. A numeração inicia com o identificador [RF001] ou [NF001] e prossegue sendo incrementada à medida que forem surgindo novos requisitos.

#### 5.1.2 Prioridade dos Requisitos

Para estabelecer a prioridade dos requisitos foram adotadas as denominações “essencial”, “importante” e “desejável”.

- **Essencial** é o requisito sem o qual o sistema não entra em funcionamento. São requisitos imprescindíveis, que devem ser implementados impreterivelmente.
- **Importante** é o requisito sem o qual o sistema entra em funcionamento, mas de forma não satisfatória. Requisitos importantes devem ser implementados, mas, se

não forem, o sistema poderá ser implantado e usado mesmo assim.

- **Desejável** é o requisito que não compromete as funcionalidades básicas do sistema, isto é, o sistema pode funcionar de forma satisfatória sem ele. Requisitos desejáveis podem ser deixados para versões posteriores do sistema, caso não haja tempo hábil para implementá-los na versão que está sendo especificada.

### 5.1.3 Atores

O sistema Easy-FP apresenta um ator em sua composição. Ele apresenta diversas funcionalidades no sistema, o ator em questão é o Usuário.

- **Usuário:** É o ator que é o utilizador do sistema, ele tem acesso a todas as funcionalidades do sistema.

### 5.1.4 Requisitos Funcionais

Tomando por base o contexto do sistema, foram identificados os seguintes requisitos funcionais:

#### [RF001] Recuperar senha

**Descrição do RF:** Este caso de uso permite que o usuário recupere a senha de sua conta no sistema Easy-FP.

**Prioridade:**

▪□▪ Essencial ■▪ Importante □▪ Desejável

**Entradas e pré-condições:** Possuir uma conta.

**Saídas e pós-condição:** O usuário tem sua conta recuperada.

#### [RF002] Realizar *Logar no sistema*

**Descrição do RF:** Este caso de uso permite que o usuário logue no sistema.

**Prioridade:**

▪■▪ Essencial □▪ Importante □▪ Desejável

**Entradas e pré-condições:** Estar cadastrado no sistema.

**Saídas e pós-condição:** A área do usuário é liberada.

**[RF003] Manter empresas**

**Descrição do RF:** Este caso de uso permite o usuário criar, editar e excluir as empresas nas quais ele presta serviço.

**Prioridade:**

Essencial  Importante  Desejável

**Entradas e pré-condições:** estar logado no sistema.

**Saídas e pós-condição:** O usuário poderá manter suas empresas.

**[RF004] Manter funcionários**

**Descrição do RF:** Este caso de uso permite ao usuário criar, editar e excluir os funcionários referente às empresas nas quais ele presta serviço.

**Prioridade:**

Essencial  Importante  Desejável

**Entradas e pré-condições:** estar logado no sistema.

**Saídas e pós-condição:** O usuário poderá manter seus funcionários.

**[RF005] Fazer folha de pagamento**

**Descrição do RF:** Este caso de uso permite ao usuário fechar as folhas de pagamento referente às empresas nas quais ele presta serviço.

**Prioridade:**

Essencial  Importante  Desejável

**Entradas e pré-condições:** estar logado no sistema.

**Saídas e pós-condição:** folha adicionada no banco de dados

**5.1.5. Requisitos Não Funcionais****[NF001] Usabilidade**



**Descrição do NF:** O sistema será de fácil entendimento para o usuário e tudo de forma intuitiva para facilitar o uso do sistema.

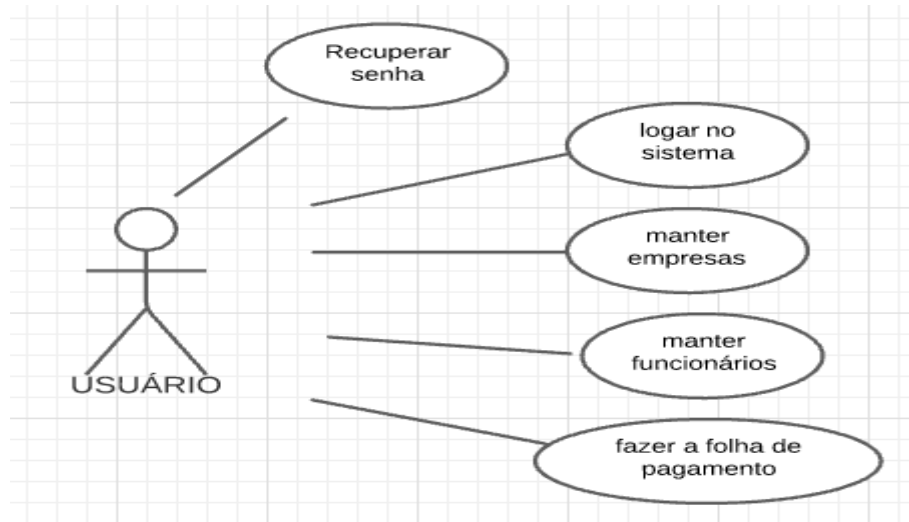
**Prioridade:**

■▪ Essencial □▪ Importante □▪ Desejável

## 5.2. CASOS DE USO

Os casos de uso são utilizados para identificar os requisitos do sistema, sendo assim abaixo são apresentados os diagramas de casos de uso para determinar quais as funções do usuário no sistema e suas ações.

**Figura 1: Diagrama de Caso de Uso do sistema.**



Fonte: Elaborado pelo autor

### 5.2.1. DOCUMENTAÇÃO DO CASOS DE USO

A seguir a especificação de cada Caso de Uso:

**Tabela 2: Especificação do Caso de Uso 1**

<b>Caso de uso</b>	<b>[UC001] Recuperar senha</b>
Atores	Usuário
Pré-condições	Ter uma conta cadastrada no sistema
Pós-condições	
<b>Fluxo principal</b>	
<ol style="list-style-type: none"> <li>1) O usuário solicita o formulário de login.</li> <li>2) O sistema exibe o formulário de login.</li> <li>3) O usuário seleciona a opção “Esqueci minha senha”.</li> <li>4) O sistema exibe o formulário de recuperação de conta.</li> <li>5) O usuário preenche o formulário com o seu email e solicita o envio.</li> <li>6) O sistema gera um token e um com data de expiração, que serve para identificar a requisição de recuperação de senha. Enviando ,por fim, um email ao usuário um pedido de alteração de senha.</li> <li>7) O usuário acessa esse email, sendo redirecionado ao formulário de alteração de senha.</li> <li>8) O sistema exibe o formulário.</li> <li>9) O usuário preenche o formulário com a nova senha.</li> <li>10) O sistema verifica os dados, salva as informações e redireciona o usuário para a página inicial do sistema.</li> </ol>	
<b>Fluxo Alternativo</b>	
<b>Fluxo de exceção</b>	
<ol style="list-style-type: none"> <li>10)a) O sistema verifica se a senha digitada está de acordo com a repetição de senha, se o token é válido, e se o email é válido. Notificando o usuário e redirecionando-o novamente a página de login.</li> </ol>	

**Tabela 3: Especificação do Caso de Uso 02**

<b>Caso de Uso</b>	<b>[UC002] logar no sistema</b>
Atores	Usuário
Pré-condições	Não estar logado no sistema e possuir um cadastro
Pós-condições	O acesso a todas as funcionalidades do sistema

	é liberado.
<b>Fluxo principal</b>	
<p>1. O usuário solicita o formulário de login.  2. O sistema exibe o formulário de login.  3. O usuário preenche o formulário com os seus dados e solicita o login no sistema.  4)O sistema vai verificar e realizar a autenticação dos dados e encaminha o usuário para a página inicial do usuário.</p>	
<b>Fluxo alternativo</b>	
<b>Fluxo de exceção</b>	
<p>4)a) O sistema verifica que os dados inseridos estão incorretos e notifica o usuário, para que ele possa corrigi-los.</p>	

**Tabela 4: Especificação do Caso de Uso 03**

<b>Caso de Uso</b>	<b>[UC003] Manter empresas</b>
Atores	Usuário
Pré-condições	Estar logado.
Pós-condições	
<b>Fluxo principal</b>	
<p><b>-Cadastrar empresa</b>  C1) O usuário acessa a área que mostra as empresas.  C2) O usuário seleciona o ícone de cadastro de empresas.  C3) O Sistema exibe o formulário de cadastro de empresas.  C4) O usuário preenche o formulário e solicita o registro da empresa.  C5) O sistema verifica os dados, salva as informações e redireciona o usuário para a página de usuários.</p> <p><b>-Alterar empresa</b>  A1) O usuário seleciona a empresa a qual quer alterar e solicita o formulário de alteração.  A2) O sistema exibe o formulário com as informações das empresas.  A3) O usuário altera as informações desejadas e solicita o registro de alterações.  A4) O sistema verifica os dados, salva as informações e redireciona o usuário para a página de usuários.</p> <p><b>-Excluir empresa</b>  E1) O usuário seleciona a empresa desejada, solicitando o formulário de exclusão.  E2) O sistema exibe o formulário de exclusão.  E3) O usuário solicita a exclusão da empresa.  E4) O sistema exibe a mensagem de confirmação da exclusão da empresa.  E5) O usuário confirma a exclusão da empresa.  E6) O sistema deleta as informações referentes a empresa, e redireciona o usuário para área do usuário.</p>	

<b>Fluxo alternativo</b>
E)5)a) O usuário não confirma a exclusão da empresa. E)5)b) O sistema cancela a operação de exclusão da empresa.

**Tabela 5: Especificação do Caso de Uso 04**

<b>Caso de Uso</b>	<b>[UC004] Manter funcionários</b>
Atores	Usuário
Pré-condições	Estar logado.
Pós-condições	
<b>Fluxo principal</b>	
<p><b>-Cadastrar funcionário</b>  C)1) O usuário acessa a área que mostra os funcionários.  C)2) O usuário seleciona o ícone de cadastro de funcionários.  C)3) O Sistema exibe o formulário de cadastro de funcionários.  C)4) O usuário preenche o formulário e solicita o registro de funcionários.  C)5) O sistema verifica os dados, salva as informações e redireciona o usuário para a página de usuários.</p> <p><b>-Alterar funcionário</b>  A)1) O usuário seleciona o funcionário a qual quer alterar e solicita o formulário de alteração.  A)2) O sistema exibe o formulário com as informações dos funcionários.  A)3) O usuário altera as informações desejadas e solicita o registro de alterações.  A)4) O sistema verifica os dados, salva as informações e redireciona o usuário para a página de usuários.</p> <p><b>-Excluir funcionário</b>  E)1) O usuário seleciona ofuncionário desejado, solicitando o formulário de exclusão.  E)2) O sistema exibe o formulário de exclusão.  E)3) O usuário solicita a exclusão do funcionário.  E)4) O sistema exibe a mensagem de confirmação da exclusão do funcionário.  E)5) O usuário confirma a exclusão do funcionário.  E)6) O sistema deleta as informações referentes ao funcionário, e redireciona o usuário para área do usuário.</p>	
<b>Fluxo alternativo</b>	
E)5)a) O usuário não confirma a exclusão do funcionário. E)5)b) O sistema cancela a operação de exclusão do funcionário.	

**Tabela 6: Especificação do Caso de Uso 05**

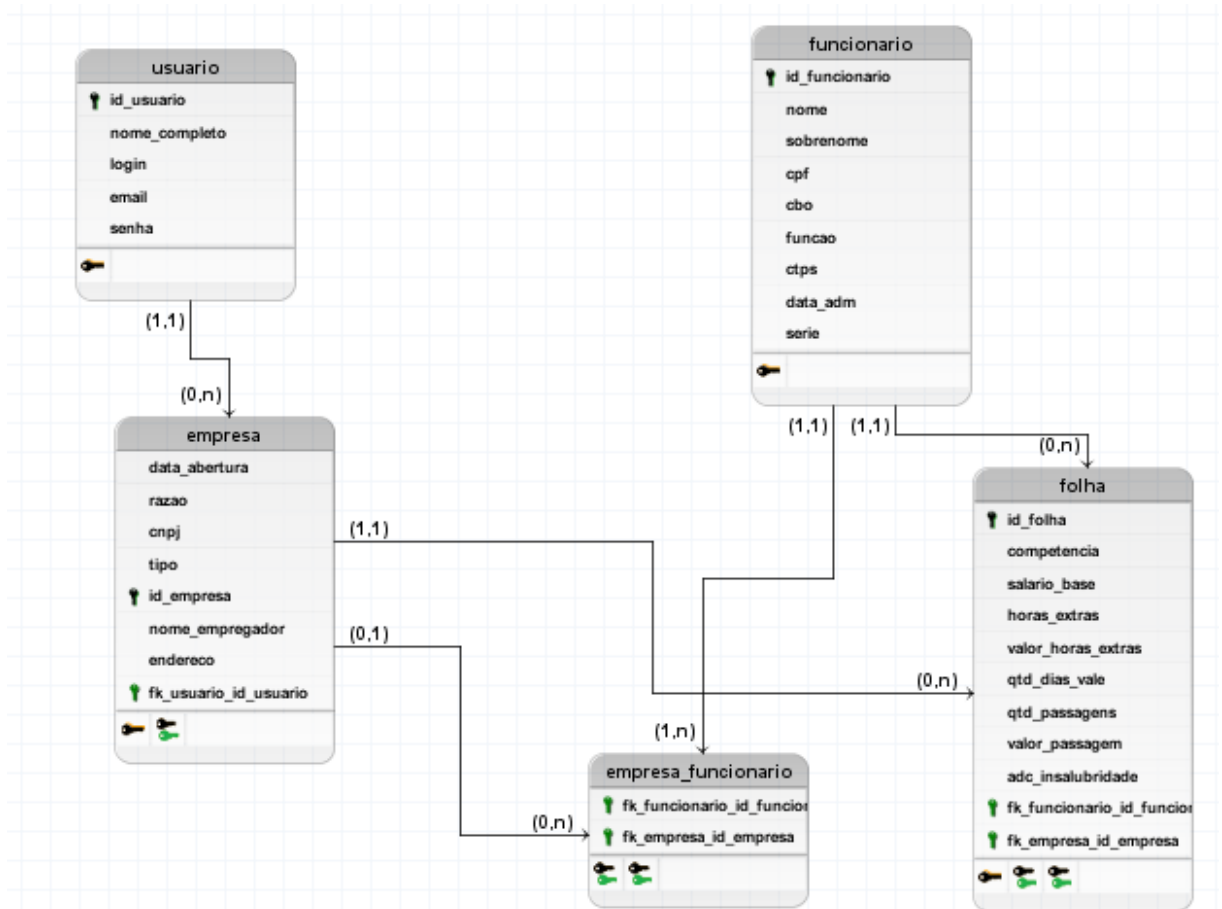
<b>Caso de Uso</b>	<b>[UC005] Gerar folha</b>
Atores	Usuário
Pré-condições	Estar logado.

Pós-condições	
<b>Fluxo principal</b>	
<ol style="list-style-type: none"> <li>1) O usuário acessa a área de funcionários.</li> <li>2) O usuário seleciona o ícone de folhas.</li> <li>3) O sistema exibe o formulário de cadastro de folha.</li> <li>4) O usuário preenche o formulário e solicita o cadastro de folha.</li> <li>5) O sistema verifica os dados, salva as informações e redireciona o usuário para a página de usuários</li> </ol>	
<b>Fluxo alternativo</b>	
<b>Fluxo de exceção</b>	
<ol style="list-style-type: none"> <li>5)a) O sistema verifica que os dados inseridos estão incorretos e notifica o usuário, para que ele possa corrigi-los.</li> </ol>	

### 5.3. BASE DE DADOS

Nesta parte do trabalho, é mostrado como é a base de dados do sistema. Nele consta a imagem do modelo lógico do sistema.

**Figura 2: Modelo lógico da base de dados**



Fonte: Criado pelo próprio autor

## 5.4. INTERFACES

Essa parte do trabalho, é dedicada especialmente para como está ficando o sistema em si. Por meio de imagens será possível ter uma noção de como se comporta o sistema.

**Figura 3: imagem da área do usuário logado.**



Nesta página, o usuário está logado. Ele tem a total liberdade sobre as funcionalidades do sistema. Ele pode ver seus dados cadastrados na aba “Meus dados”, pode ver as tabelas de INSS e IRRF 2021 na aba “TABELA INSS 2021”, também pode acessar o menu “Minhas Ações” que é onde se encontra os passos para fechar a folha de pagamento

**Fonte: Criado pelo autor.**

**Figura 4: imagem do sistema de login.**

Essa imagem é referente ao sistema de login. Nele o usuário insere o seu login e sua senha para poder acessar o sistema. Caso ele esqueça sua senha, ele tem a opção de recuperação na aba “Recuperação de senha”. Para os visitantes que desejam usufruir do

sistema, tem a opção de cadastro na aba “Cadastre-se aqui”.

**Fonte: Criado pelo autor.**

**Figura 5: imagem da página de empresas.**



Essa imagem é referente a página de exibição das empresas referentes a um usuário do sistema. Nela, o usuário gerencia suas empresas, podendo criar, editar e excluir uma empresa e visualizar os funcionários de cada empresa.

**Fonte: Criado pelo autor.**

**Figura 6: imagem da página de funcionários.**

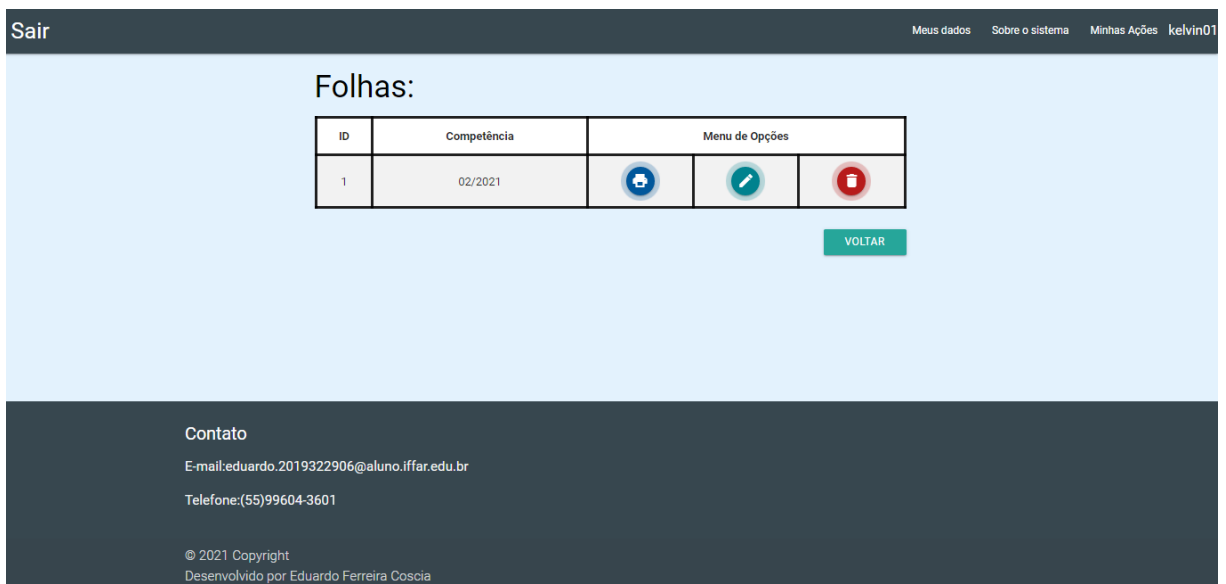




Essa imagem é referente a página de exibição de funcionários de uma empresa, nela o usuário pode visualizar, cadastrar, excluir, editar, fechar a folha e visualizar folhas fechadas.

**Fonte: Criada pelo autor.**

**Figura 7: imagem da página de folhas de pagamento.**



Essa imagem é referente a página de folha de pagamento, na qual o usuário pode visualizar a folha fechada, editar e excluir a folha.

**Fonte: Criado pelo autor.**

**Figura 8: Folha de Pagamento**

Razão: COCA-COLA				
CNPJ: 32.435.465/4646-46				
Recibo de salário referente à: 02/2021				
Funcionário: Eduardo CosciaFerreira				
CBO: 4345454				
Função: Atendente				
COD	Descrição	Ref	Proventos	Descontos
1	Salário	28 dias	R\$4000	-
2	Horas Extras (50%)	20	R\$545	-
3	DSR-Horas extraordinárias (50%)	36,67 h	R\$91	-
4	Adicional de insalubridade (0%)	(0%)	R\$0	-
5	Vale transporte	-	-	R\$240
6	INSS	10,81%	-	R\$501
7	IRRF	22,50%	-	R\$407
8	-	-	Total de Proventos: R\$4636	Total de Descontos: R\$1148
9	-	-	Salário Líquido: R\$3488	
Salário Base: R\$4000	Base INSS: R\$4636	Base IRRF: R\$3756	FGTS: R\$370,88	

[VOLTAR](#)

Essa imagem é referente a uma folha de pagamento de um funcionário. Nela consta todos os campos referentes às atividades do funcionário no mês.

**Fonte: Criado pelo autor.**

## 6. CONSIDERAÇÕES FINAIS

O presente estudo visou elaborar um sistema para a elaboração da folha de pagamento a fim de melhorar a organização do profissional responsável por fechá-la.

Para tanto, o sistema foi desenvolvido com as seguintes ferramentas: a linguagem de marcação HTML para a criação do site; a linguagem de programação PHP para a parte lógica, banco de dados MySQL para armazenar registros; para a interface do sistema, foi utilizado o framework Materialize com a ajuda de um css puro em algumas partes.

O sistema permite que o usuário faça folhas de pagamento para empresas, nas quais ele presta serviços contábeis, o usuário tem total liberdade na hora de criar as empresas, funcionários e no processo de gerar a folha, além do mais, o sistema é de extrema facilidade de entendimento, com isso, acaba facilitando o processo de fechamento de folha que é um processo bem complexo.

Portanto, espera-se que esse sistema sirva para aqueles usuários que necessitem da informatização da folha de pagamento, pois tal atividade demanda organização, tempo e total cuidado se feito de forma manual, por isso, automatizá-la é essencial para esses usuários, assim, facilitando suas atividades. Para as empresas e funcionários, o sistema é essencial, pois, com a sistematização, os dados chegaram mais rápido para as empresas e seus funcionários, assim podendo organizar tudo de forma coesa.

## **7 REFERÊNCIAS**

OLIVEIRA, Aristeu de. Cálculos Trabalhistas. 29 ed. [S.I.], Atlas, 2017

SARDAGNA, José Carlos. O que é folha de pagamento. In: SARDAGNA, José Carlos. Folha de Pagamento: O que é, Planilha e Como Calcular. [S.I.]: José Carlos Sardagna, 2019. Disponível em: <https://blog.contaazul.com/folha-de-pagamento-online#oque>. Acesso em: 13 jun. 2021.