



CURSO TÉCNICO EM INFORMÁTICA INTEGRADO AO ENSINO MÉDIO

JOÃO VICTOR BARBAT BARROS

SITE DE NOTÍCIAS DA DIVISÃO DE ACESSO DO FUTEBOL GAÚCHO

URUGUAIANA

2023

JOÃO VICTOR BARBAT BARROS

SITE DE NOTÍCIAS DA DIVISÃO DE ACESSO DO FUTEBOL GAÚCHO

Trabalho de Conclusão de Curso apresentado ao Curso Técnico em Informática Integrado ao Ensino Médio do Campus Avançado Uruguaiana do Instituto Federal de Educação, Ciência e Tecnologia Farroupilha como requisito parcial para a obtenção do título de Técnico em Informática.

Orientadores:

João Carlos Ribeiro

Michel Michelin

URUGUAIANA

2023

Barros, João Victor.

Site de notícias da divisão de acesso do futebol gaúcho / João Victor Barbat Barros. — 2023.

[40] f.

Trabalho de Conclusão de Curso Técnico – Instituto Federal de Educação, Ciência e Tecnologia Farroupilha, Uruguaiana, 2023.

1. Site de notícias. 2.Divisão de acesso. 3. Futebol gaúcho.

CDD [número da CDD].

JOÃO VICTOR BARBAT BARROS

SITE DE NOTÍCIAS DA DIVISÃO DE ACESSO DO FUTEBOL GAÚCHO

Trabalho de Conclusão de Curso apresentado ao Curso Técnico em Informática Integrado ao Ensino Médio do Campus Avançado Uruguaiana do Instituto Federal de Educação, Ciência e Tecnologia Farroupilha como requisito parcial para a obtenção do título de Técnico em Informática.

Este trabalho foi defendido e aprovado pela banca em 07/12/2023.

BANCA EXAMINADORA

Prof. João Carlos Ribeiro
Orientador

Prof. Ms. Michel Michelin
Co - Orientador

Prof. / Toni Ferreira Montenegro
Avaliador

Prof.^a Ms. Mariele Hernandez
Avaliador

Foi pensando nas equipes que disputam a divisão de acesso do futebol gaúcho que executei esse projeto, com isso, dedico esse trabalho aos torcedores dessas equipes. Dessa maneira, que o trabalho executado ao longo do ano de 2023 venha a ter o papel de trazer efeitos positivos para os clubes da divisão.

AGRADECIMENTOS

Agradeço em especial aos meus orientadores João Carlos Ribeiro e Michel Michelin, que me incentivaram e mostraram-me o caminho para o desenvolvimento da minha ideia e realização deste trabalho. Além disso, gostaria de agradecer aos professores que sempre estiveram à disposição para me dar suporte, em especial a professora Melina Mörschbacher e o professor Anderson Rocha, além dos meus colegas de turma que foram importantíssimos e sempre estiveram à disposição quando precisei.

Jogamos com a cabeça e, quando precisamos, com o coração.

Hortência Marcari

RESUMO

A relação entre o esporte e a mídia é indissociável nos dias de hoje. No contexto do futebol gaúcho, a atenção da mídia é predominantemente voltada para os principais clubes do estado, tais como o Sport Club Internacional e o Grêmio Foot-ball Porto Alegrense, desconsiderando clubes de menor expressão no estado, mas de grande relevância em seus municípios. Diante dessa realidade, o presente trabalho tem como objetivo ampliar e qualificar o número de notícias sobre o futebol da divisão de acesso do futebol gaúcho, criando um espaço que visa alcançar torcedores de seus respectivos times e demais pessoas que acompanham o futebol do Rio Grande do Sul. Nesse sentido, busca-se desenvolver um site como solução computacional, atuando como ferramenta de comunicação e informação.

Palavras-chave: Site de Notícias; Divisão de Acesso; Futebol Gaúcho.

ABSTRACT

The relationship between sport and the media is inseparable these days. In the context of soccer in Rio Grande do Sul, the media's attention is predominantly focused on the state's main clubs, such as Sport Club Internacional and Grêmio Foot-ball Porto Alegre, disregarding clubs of lesser importance in the state, but of great relevance in their municipalities. Given this reality, the aim of this work is to expand and qualify the number of soccer news items in the access division of Gaúcho soccer, creating a space that aims to reach the fans of the respective teams. In this sense, we sought to develop a website as a computer solution, competing as a communication and information tool.

Keywords: News website; Access Division; Gaúcho soccer.

LISTA DE ABREVIATURAS E SIGLAS

ABNT	Associação Brasileira de Normas Técnicas
IFFAR	Instituto Federal de Educação, Ciência e Tecnologia Farroupilha
HTML	Linguagem de Marcação de Hipertexto - utilizada na construção de páginas web.
PHP	Hypertext Preprocessor
CSS	Cascading Style Sheets - linguagem de estilização
FGF	Federação Gaúcha de Futebol
TCC	Trabalho de Conclusão de Curso

LISTA DE ILUSTRAÇÕES E QUADROS

Figura 1 – Diagrama de Casos de Uso	19
Figura 2 – Modelo Banco de Dados.	32
Figura 3 – Site da federação gaúcha de futebol	33
Figura 4 – Site do JB Filho Repórter	34
Figura 5 – Site do Revista Colorada	34
Figura 6 – Site do Globo Esporte	35
Figura 7 – Card de times do Site do Globo Esporte	36
Quadro 2 – Especificação Caso de uso manter time – [UC001]	19
Quadro 3 – Especificação Caso de uso manter jogo – [UC002]	20
Quadro 3 – Especificação Caso de uso manter notícia – [UC003]	21
Quadro 4 – Especificação Caso de uso manter perfil – [UC004]	22
Quadro 6 – Especificação de caso de uso realizar login - [UC006]	23
Quadro 7 – Especificação de caso de uso manter comentário- [UC007]	24
Quadro 8 – Especificação de caso de uso visualizar comentário - [UC008]	25
Quadro 9 – Especificação de caso de uso visualizar tabela do campeonato - [UC009]	25
Quadro 10 – Especificação de caso de uso visualizar notícia - [UC010]	26
Quadro 11 – Especificação de caso de uso visualizar rodada - [UC011]	26
Quadro 12 – Especificação de caso de uso manter rodada - [UC012]	26
Quadro 13 – Especificação de caso de uso manter rodada - [UC013]	27
Quadro 13 – [RF001]	28
Quadro 14– [RF002]	28
Quadro 15– [RF003]	28
Quadro 16 – [RF004]	28
Quadro 17 – [RF005]	29
Quadro 18 – [RF006]	29
Quadro 19 – [RF007]	29
Quadro 20 – [RF008]	29
Quadro 21 – [RF009]	29
Quadro 22– [RF010]	30
Quadro 23 – [RF011]	30
Quadro 24– [RF0012]	30
Quadro 25– [RF0013]	30

SUMÁRIO

1 INTRODUÇÃO	14
1.1 JUSTIFICATIVA	15
1.2 OBJETIVOS	15
1.2.1 Objetivo Geral	15
1.2.2 Objetivos Específicos	15
1.3 METODOLOGIA	16
2 DESENVOLVIMENTO	18
2.1 ATORES DO SISTEMA	18
2.2 CASO DE USO	18
2.3 REQUISITOS FUNCIONAIS	27
2.4 BASE DE DADOS	31
2.6 SISTEMAS SEMELHANTES	33
3 REFERÊNCIAS	37

1 INTRODUÇÃO

O futebol é, indiscutivelmente, o esporte mais popular do país, como destacado no hit produzido pelo cantor MC Guimê, que o apelidou de "país do futebol" (GUIMÊ, 2013). Este adjetivo é atribuído ao Brasil devido à sua posição como uma potência mundial no esporte, tanto pela ampla formação de jogadores quanto pelos notáveis feitos da seleção, única a conquistar o título de pentacampeã mundial.

Nesse contexto, as ligas brasileiras têm conquistado cada vez mais destaque no cenário esportivo. De acordo com levantamentos da Federação Internacional de História e Estatísticas do Futebol (IFFHS, apud GLOBO ESPORTE, 2022), em 2022, o Campeonato Brasileiro (1ª divisão do futebol nacional) foi considerado o torneio mais disputado do mundo, superando a Premier League, liga da Inglaterra, onde o futebol teve origem.

A temporada de futebol no Brasil se divide em campeonatos regionais, nacionais e intercontinentais para as equipes de maior porte. Para as equipes de menor estrutura, a disputa do campeonato regional representa o ápice lucrativo, sendo que seus projetos são elaborados exclusivamente para essa competição. Esse cenário não é diferente no estado do Rio Grande do Sul.

O futebol gaúcho, de maneira similar, é composto por três divisões: 1ª Divisão, Divisão de Acesso (Série A2) e 2ª Divisão. A Divisão de Acesso foi estabelecida pela Federação Gaúcha de Futebol (FGF) com o objetivo de ampliar a rede de times na região, incorporando aqueles que haviam recentemente se profissionalizado.

Atualmente, a Série A2 é disputada por 16 clubes, divididos em duas chaves regionalizadas. Os quatro melhores de cada grupo avançam para a próxima fase, enquanto o último colocado de cada grupo é rebaixado para a 2ª Divisão. As quartas de finais, semifinais e finais ocorrem em jogos de ida e volta, sem critério de gol qualificado nos mata-matas. Além disso, os dois finalistas já garantem o acesso à primeira divisão do futebol gaúcho antes mesmo de realizar os jogos das finais.

Durante a primeira fase, todos os jogos são transmitidos gratuitamente pela FGF TV e pelas redes sociais da federação. A TVE/RS, uma emissora pública do Rio Grande do Sul, transmite uma partida abertamente a cada rodada. A retransmissão por parte dos clubes requer negociações diretas com rádios e jornais que têm autorização da federação para exibir os jogos, mantendo a identidade visual da competição.

No entanto, apesar do apoio da federação, os meios de informação são escassos. Conforme Verardi destaca, orçamentos milionários são uma realidade apenas para um grupo seletivo de clubes brasileiros, os que possuem maior torcida, marca valorizada e maior visibilidade (VERARDI, 2013).

Os veículos de comunicação concentram-se nos times de maior expressão, como o Grêmio Foot-ball Porto Alegrense e o Sport Club Internacional, ignorando as equipes de menor porte que desempenham papel crucial não apenas para o estado, mas também para o desenvolvimento do

esporte. O artigo científico de Gilmar Mascarenhas corrobora essa ideia, destacando que o futebol reflete o imaginário local, alterando significativamente a rotina das comunidades onde as equipes estão inseridas (MASCARENHAS, 2005). Além disso, Franklin Foer argumenta que "o futebol é mais do que um esporte, ou mesmo um modo de vida; envolve questões complexas que ultrapassam a arte do jogo" (FOER, 2005).

Com base nisso, o trabalho a seguir busca resolver o problema mencionado, construindo um espaço para essa competição e suas respectivas equipes. O objetivo é proporcionar não apenas maior visibilidade aos clubes, mas também representar a cidade em que estão situados. Para alcançar esse propósito, foi desenvolvido um site que fornece notícias sobre a Divisão de Acesso do futebol gaúcho.

1.1 JUSTIFICATIVA

A divisão de acesso do futebol gaúcho é de suma importância para o desenvolvimento do esporte na região, sabendo que por meio dela é possível trazer visibilidade para as comunidades locais.

Além do mais, o presente trabalho tem o objetivo de proporcionar aproximação do torcedor com o seu clube, noticiando movimentos diários e resultados ao longo da temporada. O desenvolvimento deste projeto tem, portanto, significativa importância pois este autor pretende cursar jornalismo, com ênfase na área de esportes, após a conclusão do ensino médio. Portanto, este trabalho poderia contribuir para o início da futura formação profissional.

1.2 OBJETIVOS

1.2.1 Objetivo Geral

O objetivo geral deste Trabalho de Conclusão de Curso é desenvolver um site de notícias que atue como ferramenta de comunicação e informação, voltado para a divulgação da Divisão de Acesso do futebol gaúcho.

1.2.2 Objetivos Específicos

- Dar visibilidade aos times de menor estrutura da região;
- Edificar um novo meio onde as notícias são divulgadas;
- Possibilitar maiores informações aos torcedores das equipes;
- Realizar login com dois níveis de acesso;
- Construir o banco de dados com suas respectivas tabelas;
- Adquirir mais conhecimento das linguagens usadas para a construção do trabalho;

1.3 METODOLOGIA

A metodologia do seguinte trabalho consiste nas seguintes etapas: revisão bibliográfica, pesquisa por sistemas semelhantes, levantamento de requisitos, desenvolvimento de conhecimentos em banco de dados, CSS, Bootstrap, HTML e PHP, desenvolvimento do sistema e testagem do sistema.

Revisão bibliográfica: Nesse passo, procura-se conhecer a área onde o tema está situado, realizando a busca por artigos científicos já existentes sobre o tema do presente trabalho a fim de levantar ideias e requisitos para construção do TCC. Esse passo foi realizado para fundamentar e justificar o trabalho.

Pesquisa por sistemas semelhantes: Nesse passo, buscou-se construir uma identidade visual e definir funcionalidades essenciais para o site, utilizando como base para estudo os sistemas similares.

Levantamento de requisitos: Após a análise de sistemas semelhantes, foi realizado o levantamento de requisitos para a construção do sistema, com base no que já foi visto anteriormente e fazendo o acréscimo de novos requisitos que atenderam as necessidades dos contextos onde foram abordadas.

Desenvolvimento de conhecimentos em banco de dados, CSS, HTML e PHP: Nessa etapa, buscou-se expandir o conhecimento e atender os requisitos necessários nas áreas citadas para que se tornasse possível a construção do sistema.

Desenvolvimento do sistema: Ao longo do trabalho, o sistema foi sendo desenvolvido seguindo os requisitos e as linguagens supracitadas, para que alcançasse o objetivo proposto inicialmente.

Testagem do sistema: Essa etapa baseia-se em fazer cargas de testes conforme for avançando a construção do sistema. Para cada aquisição é feita uma nova testagem para verificar se está funcional e adequado para o contexto.

Com base nestas atividades foi construído um cronograma com as respectivas etapas, mostrando o acompanhamento mensal e os prazos para finalização de cada uma das atividades.

Quadro 1 – Cronograma

	JAN	FEV	MAR	ABR	MAI	JUN	JUL	AGO	SET	OUT	NOV	DEZ
1. Revisão bibliográfica				X	X	X	X					
2. Pesquisa por sistemas semelhantes	X	X	X	X	X							
3. Levantamento requisitos			X	X	X	X	X					
4. Desenvolvimento de conhecimentos em banco de dados, CSS, Bootstrap, HTML e PHP			X	X	X	X	X	X	X	X		
5. Desenvolvimento do sistema			X	X	X	X	X	X	X	X		
6. Teste do sistema												X

Fonte: Autoria própria (2023)

2 DESENVOLVIMENTO

2.1 ATORES DO SISTEMA

O sistema apresenta três atores diferenciados pelos seus “privilégios” sob o sistema. A cada nível de hierarquia as funcionalidades apenas aumentam de forma que cada nível é um tipo especial do anterior.

- **Administrador:** Ator principal do sistema. A pessoa do administrador tem permissão para agir em todo o sistema, podendo manter seu usuário e registros, gerar relatório mensal, visualizar registros e realizar login.

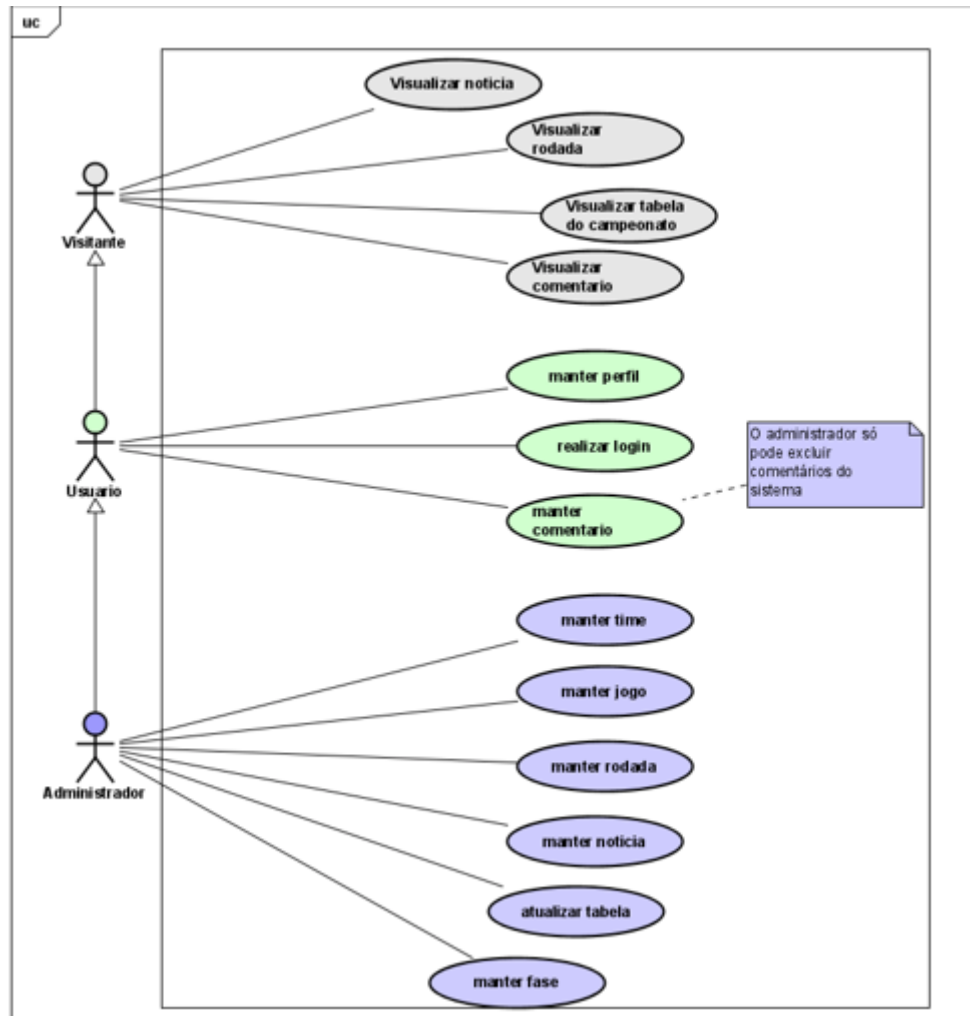
- **Usuário:** O usuário na hierarquia do sistema está abaixo do cargo do administrador, ele realiza seu cadastro, altera ou exclui seu usuário e realiza comentários

- **Visitante:** o visitante na hierarquia do sistema está abaixo dos outros atores, ele apenas visualiza o sistema

2.2 CASO DE USO

O diagrama a seguir representa os atores do sistema e suas funcionalidades, na qual estão apresentados três atores: Administrador, Usuário e Visitante.

Figura 1 – Diagrama de Casos de Uso



Fonte: Autoria própria (2023)

A seguir a especificação de cada caso de uso:

Quadro 2 – Especificação Caso de uso manter time – [UC001]

Caso de Uso	[UC001] Manter time.
Atores	Administrador
Pré-condições	Um time para alterar e excluir do sistema.
Pós-condições	Um time cadastrado, alterado, excluído ou listado no sistema.
Fluxo principal	
Cadastrar time: C1) O administrador solicita o formulário de time. C2) O sistema exibe o formulário de time. C3) O administrador preenche as informações do time e solicita o registro. C4) O sistema registra o time e exibe uma mensagem.	

<p>Alterar time:</p> <p>A1) O administrador seleciona um time e solicita o formulário de time e solicita a alteração.</p> <p>A2) O sistema exibe um formulário com as informações do time.</p> <p>A3) O administrador altera as informações do time e solicita a alteração.</p> <p>A4) O sistema altera as informações do time exibe uma mensagem</p> <p>Excluir time:</p> <p>E1) O administrador seleciona um time e solicita a exclusão do time.</p> <p>E2) O sistema solicita a confirmação da exclusão do time</p> <p>E3) O administrador confirma a exclusão do time.</p> <p>E4) O sistema exclui o time e apresenta uma mensagem.</p> <p>Listar times:</p> <p>L1) O administrador solicita a lista dos times do sistema.</p> <p>L2) O sistema exibe a lista de times do sistema.</p>
Fluxo alternativo
<p>L2) Não há times registrados.</p> <p>L2)A) O sistema informa que não há times registrados.</p>
Fluxo de exceção
<p>CAE3) O administrador cancela o cadastro, alteração ou exclusão do time.</p> <p>CAE3)a) O sistema solicita o cancelamento do cadastro, alteração ou exclusão do time.</p> <p>CAE3)b) O sistema cancela o cadastro, alteração ou exclusão e apresenta o início do sistema.</p> <p>CAE4) Erro durante o cadastro, alteração ou exclusão do time.</p> <p>CAE4)a) O sistema identifica que houve um erro durante o cadastro, alteração ou exclusão do time e apresenta uma mensagem de erro.</p>

Fonte: Autoria própria (2023).

Quadro 3 – Especificação Caso de uso manter jogo – [UC002]

Caso de Uso	[UC002] Manter jogo.
Atores	Administrador
Pré-condições	Uma jogo para alterar e excluir do sistema.
Pós-condições	Um jogo cadastrado, alterado, excluído ou listado no sistema.
Fluxo principal	
<p>Cadastrar jogo:</p> <p>C1) O administrador solicita o formulário de jogo.</p> <p>C2) O sistema exibe o formulário de jogo.</p> <p>C3) O administrador preenche as informações do jogo e solicita a confirmação.</p> <p>C4) O sistema cadastra o jogo e exibe uma mensagem.</p> <p>Alterar jogo:</p> <p>A1) O administrador seleciona um jogo, solicita o formulário de jogo e solicita a alteração.</p>	

<p>A2) O sistema exibe um formulário com as informações do jogo. A3) O administrador altera as informações do jogo e solicita a confirmação. A4) O sistema confirma as informações do jogo e exibe uma mensagem</p> <p>Excluir jogo: E1) O administrador seleciona um jogo e solicita a exclusão dele. E2) O sistema solicita a confirmação da exclusão do jogo. E3) O administrador confirma a exclusão do jogo. E4) O sistema exclui o jogo e apresenta uma mensagem.</p> <p>Listar jogos: L1) O administrador solicita a lista dos jogos do sistema. L2) O sistema exibe a lista de jogos do sistema.</p>
Fluxo alternativo
<p>L2) Não há jogos cadastrados. L2)A) O sistema informa que não há jogos cadastrados.</p>
Fluxo de exceção
<p>CAE3) O administrador cancela o cadastro, alteração ou exclusão do jogo. CAE3)a) O sistema solicita o cancelamento do cadastro, alteração ou exclusão do jogo. CAE3)b) O sistema cancela o cadastro, alteração ou exclusão e apresenta o início do sistema. CAE4) Erro durante o cadastro, alteração ou exclusão do jogo. CAE4)a) O sistema identifica que houve um erro durante o cadastro, alteração ou exclusão do jogo e apresenta uma mensagem de erro.</p>

Fonte: Autoria própria (2023)

Quadro 3 – Especificação Caso de uso manter notícia – [UC003]

Caso de Uso	[UC003] Manter notícia.
Atores	Administrador
Pré-condições	Uma notícia para alterar e excluir do sistema.
Pós-condições	Uma notícia cadastrada, alterada, excluída ou listada no sistema.
Fluxo principal	
<p>Cadastrar notícia: C1) O administrador solicita o formulário de notícia. C2) O sistema exibe o formulário de notícia. C3) O administrador preenche as informações da notícia e solicita a confirmação. C4) O sistema cadastra a notícia e exibe uma mensagem.</p> <p>Alterar notícia: A1) O administrador seleciona uma notícia, solicita o formulário de notícia e solicita a alteração. A2) O sistema exibe um formulário com as informações da notícia. A3) O administrador altera as informações da notícia e solicita a confirmação. A4) O sistema confirma as informações da notícia e exibe uma mensagem</p>	

<p>Excluir notícia:</p> <p>E1) O administrador seleciona uma notícia e solicita a exclusão dela.</p> <p>E2) O sistema solicita a confirmação da exclusão da notícia.</p> <p>E3) O administrador confirma a exclusão da notícia.</p> <p>E4) O sistema exclui a notícia e apresenta uma mensagem.</p> <p>Listar notícias:</p> <p>L1) O administrador solicita a lista das notícias do sistema.</p> <p>L2) O sistema exibe a lista de notícias do sistema.</p>
Fluxo alternativo
<p>L2) Não há notícias cadastradas.</p> <p>L2)A) O sistema informa que não há notícias cadastradas.</p>
Fluxo de exceção
<p>CAE3) O administrador cancela o cadastro, alteração ou exclusão da notícia.</p> <p>CAE3)a) O sistema solicita o cancelamento do cadastro, alteração ou exclusão da notícia.</p> <p>CAE3)b) O sistema cancela o cadastro, alteração ou exclusão e apresenta o início do sistema.</p> <p>CAE4) Erro durante o cadastro, alteração ou exclusão da notícia.</p> <p>CAE4)a) O sistema identifica que houve um erro durante o cadastro, alteração ou exclusão da notícia e apresenta uma mensagem de erro.</p>

Fonte: Autoria própria (2023)

Quadro 4 – Especificação Caso de uso manter perfil – [UC004]

Caso de Uso	[UC004] Manter perfil.
Atores	Usuário e Administrador
Pré-condições	Um perfil para alterar e excluir do sistema.
Pós-condições	Um perfil cadastrado, alterado, excluído ou listado no sistema.
Fluxo principal	
<p>Cadastrar :</p> <p>C1) O administrador ou usuário solicitam o formulário de perfil.</p> <p>C2) O sistema exibe o formulário de perfil.</p> <p>C3) O administrador preenche as informações do perfil e solicita a confirmação.</p> <p>C4) O sistema cadastra o perfil e exibe uma mensagem.</p> <p>Alterar perfil:</p> <p>A1) O usuário seleciona um perfil, solicita o formulário de perfil e solicita a alteração.</p> <p>A2) O sistema exibe um formulário com as informações do perfil.</p> <p>A3) O administrador altera as informações do perfil e solicita a confirmação.</p> <p>A4) O sistema confirma as informações do perfil e exibe uma mensagem</p> <p>Excluir perfil:</p> <p>E1) O usuário seleciona um perfil e solicita a exclusão dele.</p> <p>E2) O sistema solicita a confirmação da exclusão do perfil.</p> <p>E3) O usuário confirma a exclusão do perfil.</p> <p>E4) O sistema exclui o perfil e apresenta uma mensagem.</p>	

<p>Listar perfil: L1) O usuário solicita a lista do seu perfil no sistema. L2) O sistema exibe a lista do seu perfil no sistema.</p>
Fluxo alternativo
<p>L2) Não há perfis cadastrados. L2)A) O sistema informa que não há perfis cadastrados.</p>
Fluxo de exceção
<p>CAE3) O usuário cancela o cadastro, alteração ou exclusão do perfil. CAE3)a) O sistema solicita o cancelamento do cadastro, alteração ou exclusão do perfil. CAE3)b) O sistema cancela o cadastro, alteração ou exclusão e apresenta o início do sistema. CAE4) Erro durante o cadastro, alteração ou exclusão do perfil. CAE4)a) O sistema identifica que houve um erro durante o cadastro, alteração ou exclusão da notícia e apresenta uma mensagem de erro.</p>

Fonte: Autoria própria (2023)

Quadro 5:– Especificação Caso de uso atualizar tabela – [UC005]

Caso de Uso	[UC005] Atualizar tabela.
Atores	Administrador
Pré-condições	Uma rodada cadastrada no sistema.
Pós-condições	Tabela atualizada no sistema.
Fluxo principal	
<p>Atualizar tabela: G1) O administrador solicita a lista de rodadas. G2) O sistema exibe a lista de rodadas. G3) O administrador indica o período de tempo que deve ir para a tabela e solicita a atualização da tabela. G4) O sistema atualiza a tabela e exibe na tela.</p>	
Fluxo alternativo	
<p>G1) Não há rodadas cadastradas. G1)A) O sistema informa que não há rodadas cadastradas.</p>	
Fluxo de exceção	
<p>G3) O administrador cancela a indicação de rodadas e atualização da tabela. G3)a) O administrador solicita o cancelamento da atualização da tabela. G3)b) O sistema cancela a atualização da tabela e apresenta o início do sistema.</p>	

Fonte: Autoria própria (2023)

Quadro 6 – Especificação de caso de uso realizar login - [UC006]

Caso de Uso	[UC006] Realizar login.
Atores	Administrador ou Usuário.
Pré-condições	Um usuário e administrador cadastrado no sistema.
Pós-condições	O usuário e administrador no início do sistema.
Fluxo principal	

Realizar login. R1) O usuário ou administrador solicita o formulário de login ao sistema. R2) O sistema apresenta o formulário de login (acesso) ao sistema. R3) O usuário ou administrador informa as suas credenciais e solicita o acesso ao sistema. R4) O sistema valida o usuário ou administrador e apresenta o início do sistema.
Fluxo alternativo
Não tem.
Fluxo de exceção
R4) Usuário ou administrador inexistente. R4a) O sistema verifica que o usuário ou administrador não possui cadastro no sistema e apresenta uma mensagem. R4) Credenciais erradas. R4a) O sistema verifica que as credenciais informadas não correspondem e apresenta uma mensagem. R4) Erro durante a autenticação do administrador ou usuário. R4a) O sistema identifica que houve um erro durante a autenticação e apresenta uma mensagem de erro.

Fonte: Autoria própria (2023)

Quadro 7 – Especificação de caso de uso manter comentário- [UC007]

Caso de Uso	[UC007] Manter comentário.
Atores	Usuário ou administrador
Pré-condições	Um usuário cadastrado no sistema
Pós-condições	Um comentário cadastrado, alterado, excluído ou listado no sistema.
Fluxo principal	
<p>Cadastrar comentário: C1) O usuário solicita o formulário de comentário. C2) O sistema exibe o formulário de comentário. C3) O usuário preenche as informações do comentário e solicita a confirmação. C4) O sistema cadastra o comentário</p> <p>Alterar comentário: A1) O usuário seleciona um comentário, solicita o formulário de comentário e solicita a alteração. A2) O sistema exibe um formulário com as informações do comentário. A3) O usuário altera as informações do comentário e solicita a confirmação. A4) O sistema confirma as informações do comentário</p> <p>Excluir comentário: E1) O usuário ou administrador seleciona um comentário e solicita a exclusão dele. E2) O sistema solicita a confirmação da exclusão do comentário. E3) O usuário ou administrador confirma a exclusão do comentário. E4) O sistema exclui o comentário</p> <p>Listar comentário:</p>	

L1) O usuário solicita a lista dos comentários do sistema. L2) O sistema exibe a lista de comentários do sistema.
Fluxo alternativo
L2) Não há comentários cadastrados. L2)A) O sistema informa que não há comentários cadastrados.
Fluxo de exceção
CAE3) O usuário (ou administrador no caso da exclusão) cancela o cadastro, alteração ou exclusão do comentário. CAE3)a) O sistema solicita o cancelamento do cadastro, alteração ou exclusão do comentário. CAE3)b) O sistema cancela o cadastro, alteração ou exclusão e apresenta o início do sistema.

Quadro 8 – Especificação de caso de uso visualizar comentário - [UC008]

Caso de Uso	[UC008] Visualizar comentário.
Atores	Visitante
Pré-condições	Um comentário cadastrado no sistema
Pós-condições	Não há
Fluxo principal	
Visualizar notícia: C1) O visitante solicita a lista dos comentários do sistema. C2) O sistema exibe a lista de comentários do sistema.	
Fluxo alternativo	
L2) Não há comentários cadastrados.	

Quadro 9 – Especificação de caso de uso visualizar tabela do campeonato - [UC009]

Caso de Uso	[UC009] Visualizar tabela do campeonato.
Atores	Visitante
Pré-condições	Uma tabela cadastrada no sistema
Pós-condições	Não há
Fluxo principal	
Visualizar tabela do campeonato: C1) O visitante solicita a lista das tabelas do sistema. C2) O sistema exibe a lista de tabelas do sistema.	
Fluxo alternativo	
L2) Não há tabelas cadastradas.	

Quadro 10 – Especificação de caso de uso visualizar notícia - [UC010]

Caso de Uso	[UC010] Visualizar notícia.
Atores	Visitante
Pré-condições	Uma notícia cadastrada no sistema
Pós-condições	Não há
Fluxo principal	
Visualizar notícia: C1) O visitante solicita a lista das notícias do sistema. C2) O sistema exibe a lista de notícias do sistema.	
Fluxo alternativo	
L2) Não há notícias cadastrados.	

Quadro 11 – Especificação de caso de uso visualizar rodada - [UC011]

Caso de Uso	[UC011] Visualizar rodada.
Atores	Visitante
Pré-condições	Uma rodada cadastrada no sistema
Pós-condições	Não há
Fluxo principal	
Visualizar notícia: C1) O visitante solicita a lista das rodadas do sistema. C2) O sistema exibe a lista de rodadas do sistema.	
Fluxo alternativo	
L2) Não há rodadas cadastrados.	

Quadro 12 – Especificação de caso de uso manter rodada - [UC012]

Caso de Uso	[UC012] Manter rodada.
Atores	administrador
Pré-condições	Uma rodada cadastrada no sistema
Pós-condições	Uma rodada alterada, excluída ou listada no sistema.
Fluxo principal	
Alterar rodada: A1) O administrador seleciona uma rodada, solicita o formulário de jogo e solicita a alteração. A2) O sistema exibe um formulário com as informações dos jogos. A3) O administrador altera as informações da rodada e solicita a confirmação. A4) O sistema confirma as informações da rodada	
Excluir rodada: E1) O administrador seleciona uma rodada e solicita a exclusão de todos jogos pertencentes a ela. E2) O sistema solicita a confirmação da exclusão dos jogos pertencentes a rodada. E3) O administrador confirma a exclusão dos jogos pertencentes a rodada E4) O sistema exclui os jogos da rodada	
Listar rodada: L1) O administrador solicita a lista das rodadas do sistema.	

L2) O sistema exibe a lista de rodadas do sistema.
Fluxo alternativo
L2) Não há rodadas cadastradas. L2)A) O sistema informa que não há rodadas cadastradas.
Fluxo de exceção
CAE3) O administrador cancela a alteração ou exclusão da rodada. CAE3)a) O sistema solicita o cancelamento da alteração ou exclusão da rodada. CAE3)b) O sistema cancela a alteração ou exclusão e apresenta o início do sistema.

Quadro 13 – Especificação de caso de uso manter rodada - [UC013]

Caso de Uso	[UC013] Manter fase.
Atores	administrador
Pré-condições	Uma fase cadastrada no sistema
Pós-condições	Uma fase alterada, excluída ou listada no sistema.
Fluxo principal	
<p>Alterar fase:</p> <p>A1) O administrador seleciona uma fase, solicita o formulário de jogo e solicita a alteração.</p> <p>A2) O sistema exibe um formulário com as informações dos jogos.</p> <p>A3) O administrador altera as informações do jogo e solicita a confirmação.</p> <p>A4) O sistema confirma as informações da fase</p> <p>Excluir fase:</p> <p>E1) O administrador seleciona uma fase e solicita a exclusão de todos jogos pertencentes a ela.</p> <p>E2) O sistema solicita a confirmação da exclusão dos jogos pertencentes a fase.</p> <p>E3) O administrador confirma a exclusão dos jogos pertencentes a fase</p> <p>E4) O sistema exclui os jogos da fase</p> <p>Listar fases:</p> <p>L1) O administrador solicita a lista das fases do sistema.</p> <p>L2) O sistema exibe a lista de fases do sistema.</p>	
Fluxo alternativo	
L2) Não há fases cadastradas. L2)A) O sistema informa que não há fases cadastradas.	
Fluxo de exceção	
CAE3) O administrador cancela a alteração ou exclusão da fase. CAE3)a) O sistema solicita o cancelamento da alteração ou exclusão da fase. CAE3)b) O sistema cancela a alteração ou exclusão e apresenta o início do sistema.	

2.3 REQUISITOS FUNCIONAIS

Tomando por base o contexto do sistema, foram identificados os seguintes requisitos funcionais:

Quadro 13 – [RF001]

[RF001] Manter time.	
Descrição:	Este caso de uso permite que o administrador cadastre, exclua, altere e liste um novo time no sistema.
Prioridade:	<input type="checkbox"/> Essencial <input checked="" type="checkbox"/> Importante <input type="checkbox"/> Desejável
Entradas	Um time para alterar e excluir do sistema
Saídas	Um time cadastrado, alterado, excluído ou listado no sistema.

Fonte: Autoria própria (2023)

Quadro 14– [RF002]

[RF002] Manter jogo.	
Descrição:	Este caso de uso permite que o administrador cadastre, exclua, altere e liste um novo jogo no sistema.
Prioridade:	<input type="checkbox"/> Essencial <input checked="" type="checkbox"/> Importante <input type="checkbox"/> Desejável
Entradas	Um jogo para alterar e excluir do sistema
Saídas	Um jogo cadastrado, alterado, excluído ou listado no sistema.

Fonte: Autoria própria (2023)

Quadro 15– [RF003]

[RF003] Manter notícia.	
Descrição:	Este caso de uso permite que o administrador cadastre, exclua, altere e liste uma nova notícia no sistema.
Prioridade:	<input checked="" type="checkbox"/> Essencial <input type="checkbox"/> Importante <input type="checkbox"/> Desejável
Entradas	Uma notícia para alterar e excluir do sistema
Saídas	Uma notícia cadastrada, alterada, excluída ou listada no sistema.

Fonte: Autoria própria (2023).

Quadro 16 – [RF004]

[RF004] Manter rodada.	
Descrição:	Este caso de uso permite que o administrador exclua, altere e liste uma nova rodada no sistema.
Prioridade:	<input type="checkbox"/> Essencial <input checked="" type="checkbox"/> Importante <input type="checkbox"/> Desejável
Entradas	Uma rodada para alterar e excluir do sistema
Saídas	Uma rodada alterada, excluída ou listada no sistema.

Fonte: Autoria própria (2023).

Quadro 17 – [RF005]

[RF005] Manter comentário.	
Descrição:	Este caso de uso permite que o administrador e o usuário cadastre (usuário), exclua, altere ou liste (administrador) um novo comentário no sistema.
Prioridade:	<input type="checkbox"/> Essencial <input checked="" type="checkbox"/> Importante <input type="checkbox"/> Desejável
Entradas	Um comentário para alterar e excluir do sistema
Saídas	Um comentário alterado, excluído ou listado no sistema.

Fonte: Autoria própria (2023).

Quadro 18 – [RF006]

[RF006] Realizar login.	
Descrição:	Este caso de uso permite que o usuário ou administrador realize login no sistema.
Prioridade:	<input type="checkbox"/> Essencial <input checked="" type="checkbox"/> Importante <input type="checkbox"/> Desejável
Entradas	Um usuário e administrador cadastrado no sistema.
Saídas	O usuário e administrador no início do sistema.

Fonte: Autoria própria (2023)

Quadro 19 – [RF007]

[RF007] Visualizar notícia.	
Descrição:	Este caso de uso permite que o visitante visualize notícias no sistema.
Prioridade:	<input type="checkbox"/> Essencial <input checked="" type="checkbox"/> Importante <input type="checkbox"/> Desejável
Entradas	Notícias no sistema.
Saídas	Não tem.

Fonte: Autoria própria (2023)

Quadro 20 – [RF008]

[RF008] Visualizar comentário.	
Descrição:	Este caso de uso permite que o visitante visualize comentários no sistema.
Prioridade:	<input type="checkbox"/> Essencial <input checked="" type="checkbox"/> Importante <input type="checkbox"/> Desejável
Entradas	Comentários no sistema.
Saídas	Não tem.

Fonte: Autoria própria (2023)

Quadro 21 – [RF009]

[RF009] Visualizar tabela do campeonato.	
Descrição:	Este caso de uso permite que o visitante visualize tabelas do campeonato no sistema.
Prioridade:	<input type="checkbox"/> Essencial <input checked="" type="checkbox"/> Importante <input type="checkbox"/> Desejável
Entradas	tabelas do campeonato no sistema.
Saídas	Não tem.

Fonte: Autoria própria (2023)

Quadro 22– [RF010]

[RF010] Visualizar rodada.	
Descrição:	Este caso de uso permite que o visitante visualize rodadas no sistema.
Prioridade:	<input type="checkbox"/> Essencial <input checked="" type="checkbox"/> Importante <input type="checkbox"/> Desejável
Entradas	Rodadas no sistema.
Saídas	Não tem.

Fonte: Autoria própria (2023).

Quadro 23 – [RF011]

[RF011] Manter fase.	
Descrição:	Este caso de uso permite que o administrador exclua, altere e liste uma nova fase no sistema.
Prioridade:	<input type="checkbox"/> Essencial <input checked="" type="checkbox"/> Importante <input type="checkbox"/> Desejável
Entradas	Uma fase para alterar e excluir do sistema
Saídas	Uma fase alterada, excluída ou listada no sistema.

Fonte: Autoria própria (2023).

Quadro 24– [RF0012]

[RF0012] Manter perfil.	
Descrição:	Este caso de uso permite que o administrador e o usuário cadastrem, excluam, alterem e listem um perfil no sistema.
Prioridade:	<input type="checkbox"/> Essencial <input checked="" type="checkbox"/> Importante <input type="checkbox"/> Desejável
Entradas	Um perfil para alterar e excluir do sistema
Saídas	Um perfil cadastrado, alterado, excluído ou listado no sistema.

Fonte: Autoria própria (2023)

Quadro 25– [RF0013]

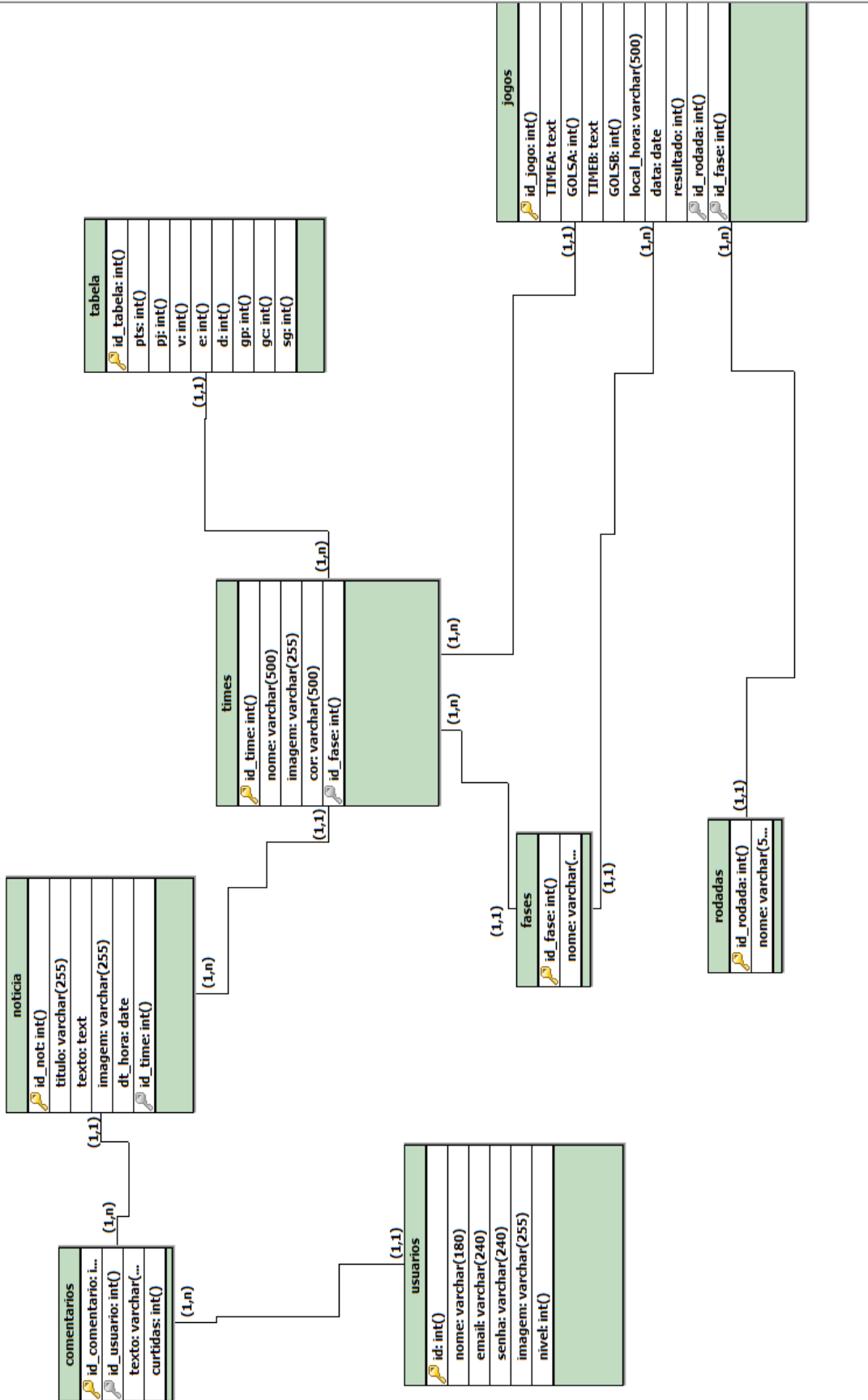
[RF0013] Atualizar tabela.	
Descrição:	Este caso de uso permite que o administrador atualize a tabela no sistema.
Prioridade:	<input type="checkbox"/> Essencial <input checked="" type="checkbox"/> Importante <input type="checkbox"/> Desejável
Entradas	Uma tabela para atualizar no sistema
Saídas	Uma tabela atualizada no sistema.

Fonte: Autoria própria (2023)

2.4 BASE DE DADOS

A Figura 2 apresenta o Modelo do Banco de Dados para o sistema. Ela possui oito tabelas: tabela, jogos, times, usuarios, noticia, comentários, rodadas e fases

Figura 2 – Modelo Banco de Dados.



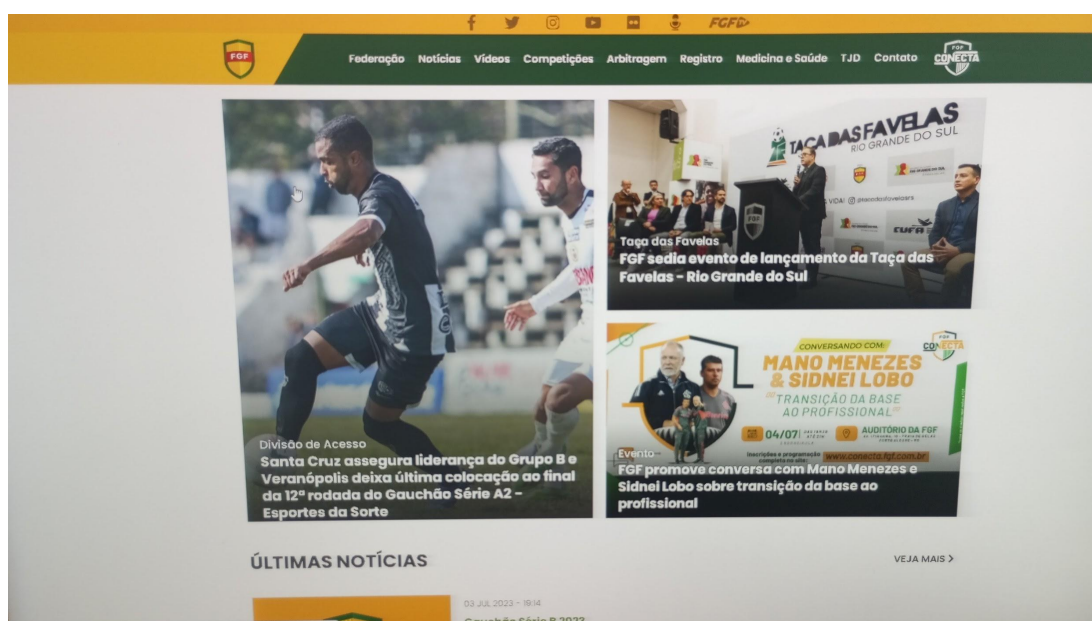
Fonte: Autoria própria (2023)

2.6 SISTEMAS SEMELHANTES

Nesta seção serão apresentados sistemas/sites que serviram como inspiração e auxílio para a construção do presente trabalho. Os sites/sistemas escolhidos estão descritos a seguir.

O site da federação gaúcha de futebol (FGF), que pode ser observado na Figura 3, foi usado como base para a utilização do sistema. A partir dele, foram retiradas as principais informações sobre as equipes da divisão de acesso do futebol gaúcho.

Figura 3 – Site da federação gaúcha de futebol



Fonte: [Site da Federação Gaúcha de Futebol](#) (2023)

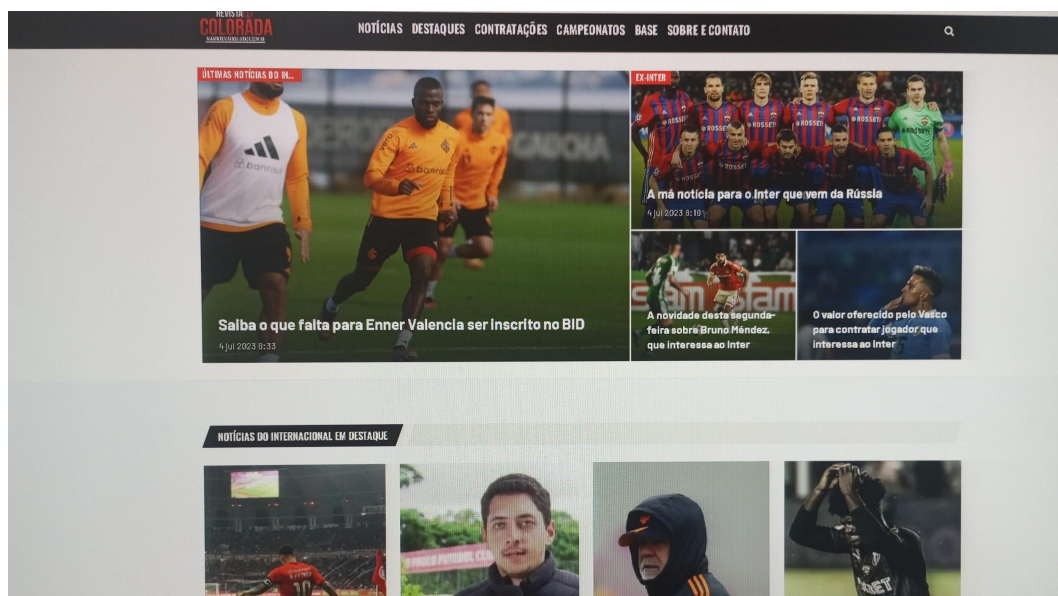
Figura 4 – Site do JB Filho Repórter



Fonte: [Site do JB FILHO Repórter](#) (2023)

Após isso, foi feita a procura por sites que pudessem auxiliar de maneira visual na construção do TCC, dentre os quais merece destaque o site JB Filho Repórter, que traz notícias da dupla Gre-Nal, serviu de apoio para a modelagem das telas do sistema.

Figura 5 – Site do Revista Colorada



Fonte: [Revista Colorada](#) (2023)

Nesse sentido, também foi verificado o site do Revista Colorada, que é um site de notícias especializado no Sport Club Internacional. Seu layout agregado ao do site do JB Filho Repórter, trouxeram ideias para construção da página inicial do presente trabalho.

Figura 6 – Site do Globo Esporte

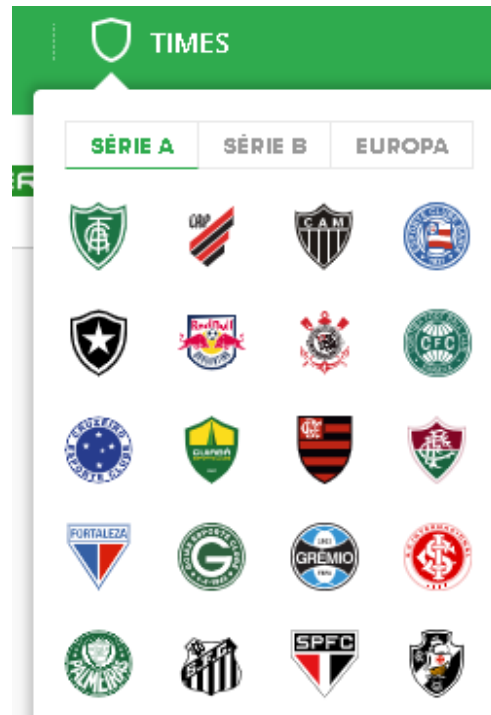
The image shows a screenshot of the Globo Esporte website. On the left, there is a 'TABELA' (Table) section displaying a league table with columns for classification, points, games played, wins, draws, losses, goals for, goals against, goal difference, and percentage. On the right, there is a 'JOGOS' (Games) section showing a list of matches for the 13th round, including the date, location, and the result of each game.

CLASSIFICAÇÃO	P	J	V	E	D	GP	GC	SG	%	ÚLT. JOGOS	
1 Botafogo	0	33	13	11	0	22	7	15	84	●●●●●	
2 Grêmio	0	26	13	8	2	3	24	18	66	●●●●●	
3 Flamengo	0	25	13	8	1	4	26	17	64	●●●●●	
4 Palmeiras	0	23	13	6	5	2	24	12	58	●●●●●	
5 Bragantino	2	23	13	6	5	2	22	14	58	●●●●●	
6 Fluminense	1	21	13	6	3	4	19	14	53	●●●●●	
7 São Paulo	4	21	13	6	3	4	18	13	53	●●●●●	
8 Internacional	2	21	13	6	3	4	13	14	-1	53	●●●●●
9 Athletico-PR	0	20	13	6	2	5	18	17	1	51	●●●●●
10 Atlético-MG	0	20	13	5	5	3	18	13	5	51	●●●●●
11 Fortaleza	3	20	13	5	5	3	15	11	4	51	●●●●●
12 Cruzeiro	0	18	13	5	3	5	15	11	4	46	●●●●●
13 Cuiabá	3	15	13	4	3	6	12	16	-4	38	●●●●●
14 Santos	1	13	13	3	4	6	11	16	-5	33	●●●●●
15 Bahia	1	12	13	3	3	7	14	20	-6	30	●●●●●

Fonte: [Site do GE](#)(2023)

Por fim, utilizou-se como referência o site do Globo Esporte (GE), o qual traz notícias sobre esportes em geral. O site do GE auxiliou, trazendo ideias que tornam o sistema a ser realizado mais dinâmico, tais como tabela de campeonato, grade de jogos e cards com as equipes.

Figura 7 – Card de times do Site do Globo Esporte



Fonte: [SITE DO GE](#) (2023)

Após a pesquisa sobre os sistemas semelhantes, foi possível destacar aspectos positivos e negativos acerca dos sistemas/sites. Dentre os pontos positivos, sublinha-se que os sites observados trouxeram um agregado de ideias para a construção do trabalho, além de materiais necessários para sua inicialização transparecem o que é relevante ser realizado para além dos mesmos. Já o ponto negativo diz respeito aos sites supracitados possuírem layouts parecidos, com menus na horizontal e notícias espalhadas, o que difere da ideia do presente TCC, onde a proposta é construir uma grade organizada de notícias e áreas diferentes destinadas a cada clube, além de, um menu fixo na vertical.

3 REFERÊNCIAS

FOER, Franklin. **Como o futebol explica o mundo**: Um olhar inesperado sobre a globalização. Editora Zahar, 2005.

GLOBO ESPORTE. **Brasileirão supera Premier League e é eleito a liga mais forte do mundo pela segunda vez seguida**. Globo Esporte. Rio de Janeiro, jan. 2023. Disponível em: <<https://ge.globo.com/futebol/futebol-internacional/noticia/2023/01/23/brasileirao-supera-premier-league-e-e-eleito-a-liga-mais-forte-do-mundo-pela-segunda-vez-seguida.ghtml>>. Acesso em: 3 jul. 2023

MASCARENHAS, Gilmar. **A mutante dimensão espacial do futebol: forma simbólica e identidade. espaço e cultura**. UERJ, RJ, N°. 19-20, P. 61-70, JAN./DEZ. DE 2005. Disponível em: <https://scholar.google.com.br/scholar?start=10&q=futebol+para+a+comunidades&hl=pt-BR&as_sdt=0,5#d=gs_qabs&t=1688520219228&u=%23p%3DZ5pv6HC02zQJ>. Acesso em: 4 jul. 2023

VERARDI, Fábio Augusto Sfoggia; BURGOS, Leandro Tibiriçá. **Gestão e estrutura das categorias de base**: uma visão no interior do Rio Grande do Sul. CINERGIS, UNISC, 2013. Disponível em: <<https://online.unisc.br/seer/index.php/cinergis/article/download/3241/3408>>. Acesso em: 4 jul. 2023